



Binst Architects en Embo Architecten

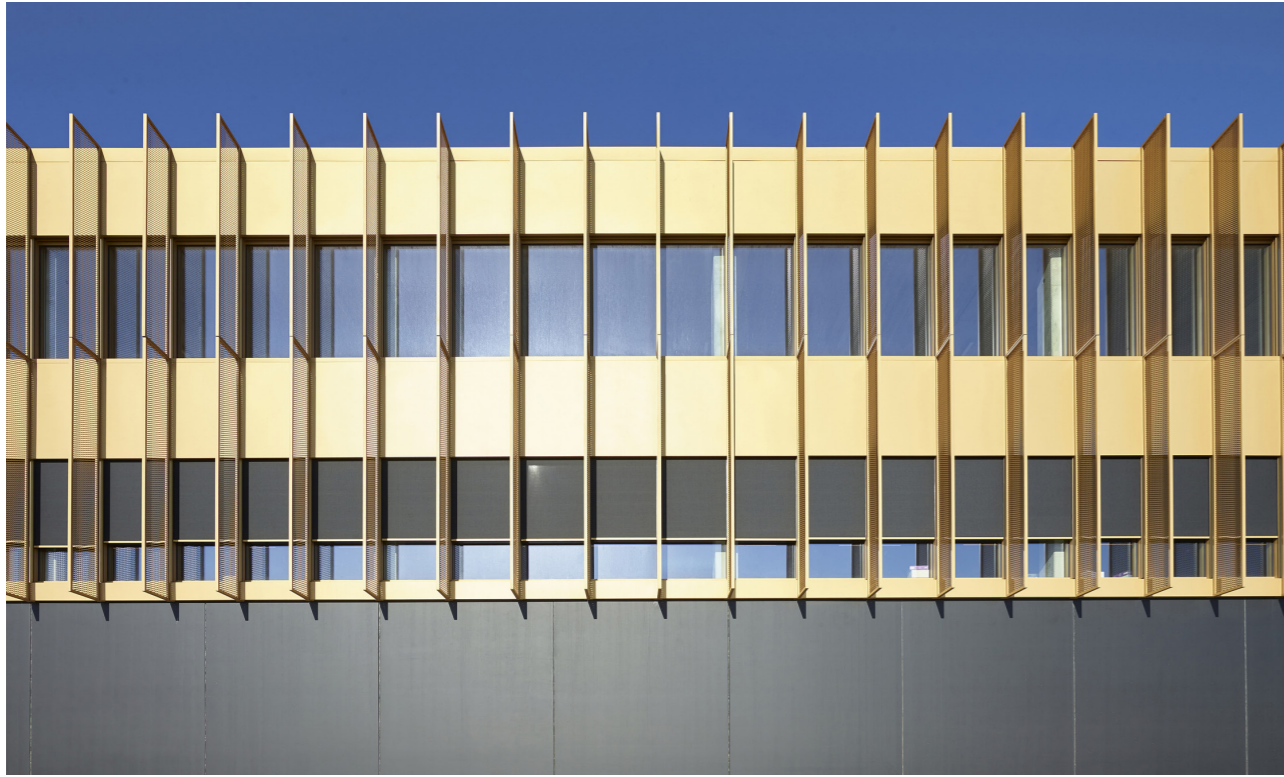
Wanneer gevels het juiste verhaal vertellen

Je kan niet naast de nieuwe site van Arlu kijken langs de E403. De sprekende gevel van het nieuwe gebouw is een eyecatcher die meteen een duidelijke boodschap meegeeft. Achter de gevels van dit architecturaal meesterwerk huist de nieuwe hoofdzetel van de fabrikant van deuroplossingen voor zowel interieur als exterieur. Het openen van deuren zit vertaald in het sterke gevelconcept waarbij goudkleurige aluminium vinnen in een strak ritme rusten op een zwarte sokkel.

Opdrachtgever Renson heeft intussen een goede reputatie opgebouwd met kwalitatieve en architecturaal sterke kantoren en showrooms langs onze autosnelwegen. Voor zusterfirma Arlu, fabrikant van deuroplossingen

voor zowel interieur en exterieur deurbeslag onder de merknamen argenta en rob, zocht en vond Renson een groot perceel langs de E403. Om ook dit gebouw een sprekend gezicht te geven, namen ze opnieuw contact op met Binst Architects. Luc Binst: "In de loop der jaren hebben we een vertrouwensrelatie opgebouwd die resulteert in een fijne samenwerking. Van het geven van advies over allerlei producten tot het ontwerpen van de schil, het maken van een showroomconcept of het design van kantoren, de samenwerking verschilt van project tot project. De missie voor Arlu, waarin argenta en rob samenkomen, bestond erin een gezamenlijke verpakking te ontwerpen waarbij je de kwaliteit, de klasse en de finesse van de producten die er gemaakt worden ook veruitwendigd ziet op de locatie. Zo groeide





het idee voor een sculpturale gevel waarin het deurprincipe vervat zit.”

In het ontwerp van Binst Architects wordt de opengaande deur vormgegeven door vinnen die onder 90° op de gevel werden gemonteerd. Door er voorbij te rijden met de wagen op de E403 krijgen deze daardoor een dynamiek van bewegende deuren. De vinnen dienen tegelijkertijd als zonwering. Door middel van geperforeerde platen en een goudkleurige tint refereert deze expressieve gevel naar de wereld van scharnieren. Het is een verstrengelde synthese van het deurprincipe waarbij design en materialisatie de basis vormen van de gevelwand. Luc Binst: “We hebben op een heel eenvoudige manier getracht om een gebouw te ontwerpen dat enerzijds een tijdloze uitstraling heeft maar anderzijds wel de branding van het merk versterkt. Het zet het bedrijf daar mooi op de kaart zonder in clichés of overdrijving te vervallen. Het ontwerp bezorgt passanten in beide richtingen een dynamische beleving door een combi-

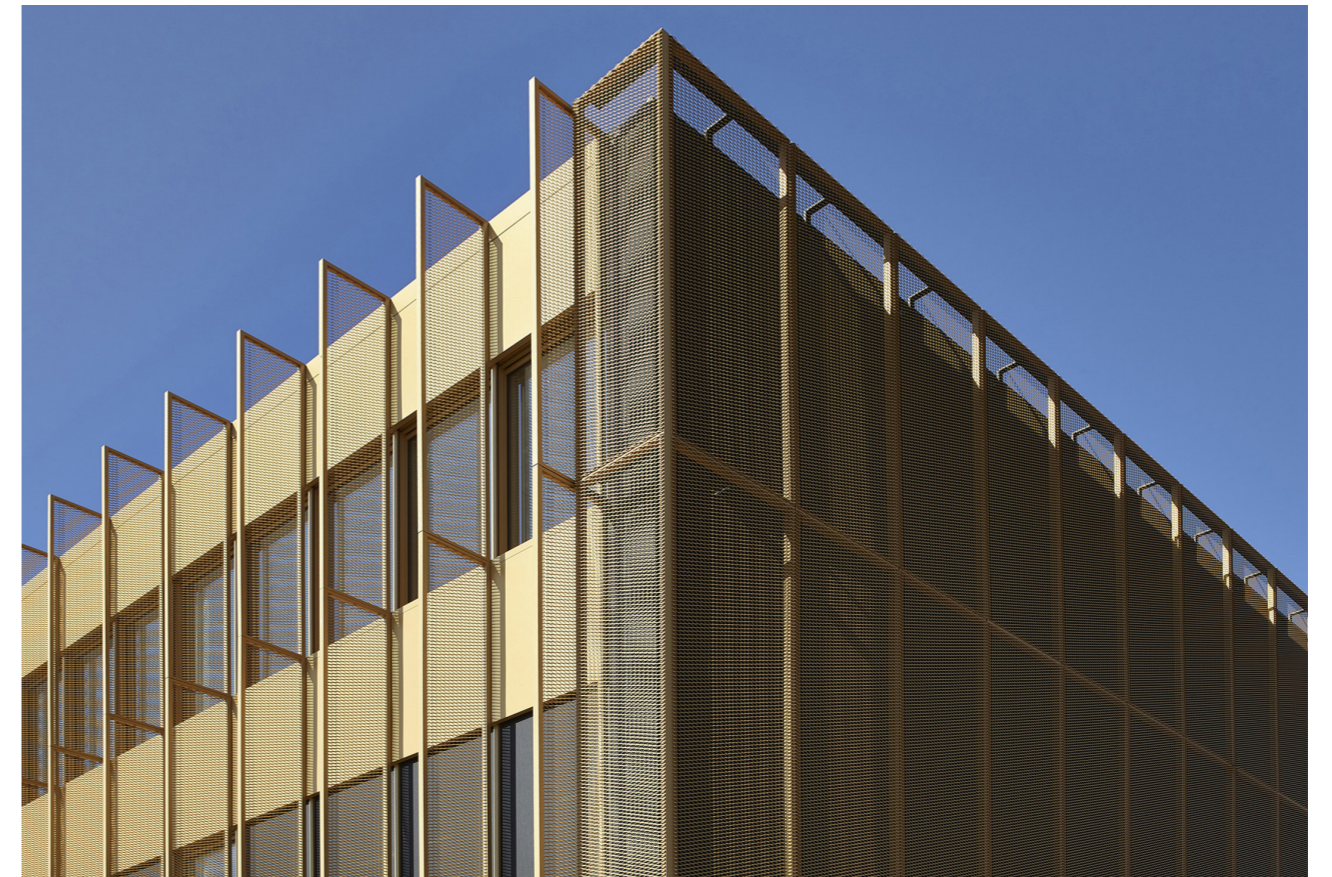
natie van dieptewerking, materiaal en gebruik. En ook door verlichting komt de boodschap ‘s avonds goed over. Het is een aanpak die we voor elk project proberen te hanteren.”

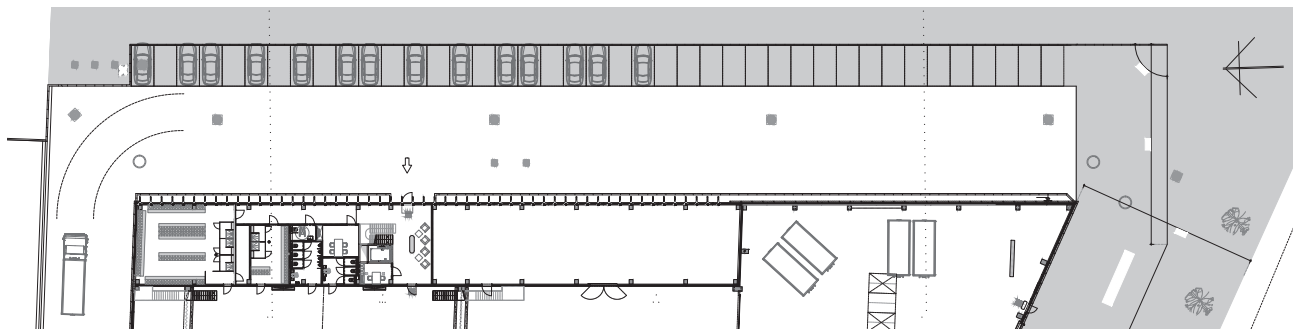
Arlu beslaat een oppervlakte van maar liefst 22.000 vierkante meter. Het grootste deel daarvan wordt ingenomen door een grote loods, gerealiseerd in een betonstructuur met steeldeck dak, waar alle machines uit de vorige vestigingen een plaats kregen. Daarvoor kwam dit volume met een gemengd programma. Wim Embo: “Beneden langs de gesloten wand van de autosnelweg is er een magazijn en sociale functies zoals refter, sanitair en opslagruimte voor de arbeiders. Op de eerste verdieping bevinden zich de kantoren met diverse vergaderzalen en tenslotte op de tweede verdieping is er nog een uitbreidingszone voorzien die later, naargelang de noden, ingevuld kan worden. De kantoren kijken zowel uit over de E403 naar de velden als intern naar de eigen productie. Het is een omvangrijk programma dat hier op de site werd gecentraliseerd met

een mooi gezicht naar de autosnelweg. Een beproefd recept van Paul Renson dat al meermaals succesvol bleek, getuige daarvan hun eigen hoofdkantoor en de nieuwe fabriek NOA Outdoor langs de E17, eveneens een samenwerking tussen Embo Architecten en Binst Architects.”

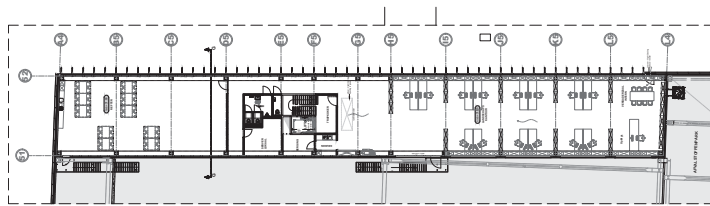
In de gevel is er een duidelijk onderscheid tussen enerzijds de zwarte sokkel en de sculpturale gevelwand daarboven. De sokkel fungeert als zwarte enveloppe voor de logistieke mantel op het gelijkvloers om die zo neutraal mogelijk in het landschap te verankeren. Anderzijds versterkt het de expressie van de verdieping en benadrukt het de horizontaliteit van een gebouw dat anders in één en hetzelfde materiaal te massief en zwaar zou zijn.

De materialisatie schrijft een eenduidig verhaal en refereert rechtstreeks naar de producten die door Arlu en Renson worden gefabriceerd. De zwarte sokkel is gerealiseerd met aluminium panelen waarin de garagepoorten zijn





Niveau 0



Niveau +1

geïntegreerd voor de vrachtwagens die er gemakkelijk kunnen laden en lossen. De vinnen op de eerste en tweede verdieping van de gevel zijn vervaardigd in aluminium strekmetaal, een materiaal dat door Renson vaak wordt gebruikt in buitentoepassingen. Die vinnen zijn bevestigd op de achterliggende betonstructuur. Daartussen werden de ramen op een vast ritme van 120 voorzien.

Elk raam kreeg een screen, voorzien van een ventilatierooster. Het nieuwe systeem van Renson waarbij de binnenkomende lucht in de ruimte voorgeklimatiseerd wordt, werd hier eveneens toegepast. Er is gekozen voor natuurlijke ventilatie via akoestische roosters en deels voor nachtkoeling, er is dus geen actieve koeling nodig. Verwarming van het gebouw gebeurt via convectoren die ingewerkt zijn onder de raampartijen op de eerste en tweede verdieping. Zowel de technieken van de productiehal als van de kantoren zijn een conceptontwikkeling van B&M Engineering.

Ook het interieur kreeg een industriële look en feel. Zo zijn de constructiematerialen heel zichtbaar aanwezig. De betonstructuur van de welfsels zijn behouden als afwerking en er zijn akoestische baffles op gemonteerd. Ook de kolommen bleven zichtbaar. Omwille van het gemengde programma van kantoor en productie werd er voor een functionele tegelbevloering gekozen. Wim Embo: "Het voordeel van een zichtbare constructie is dat de ruwbouw op die manier voor een stuk meteen afwerking is en je tijd wint. Anderzijds draagt de massieve betonstructuur bij aan de inertie van het gebouw. Er kan heel wat warmte gecaptureerd worden waardoor het de oververhitting beperkt. Het gebouw kent ook heel wat overspanningen wat de flexibiliteit verhoogt. De kantoren kennen bijvoorbeeld een heel modulaire invulling met flexibele glazen wanden op een grid van 6 meter. Door die sterke ritmiek en doorzichten ervaar je een zekere rust en transparantie. Bovendien is het gebouw dankzij de vele geïntegreerde licht-

straten en het wit geschilderde interieur een aangename werkplek voor de arbeiders. Speciaal voor hen is er ook aandacht besteed aan de akoestiek, onder meer door een extra geperforeerde laag te voorzien voor het steeledek dak. Het is nu een kantoor met een aangenaam binnenklimaat maar het kan in de toekomst even goed andere functies aan. Dat is zeker een meerwaarde van dit gebouw. Net als het sterke gevelconcept."

Luc Binst: "De sobere maar sterke beeldtaal ondersteunt daarbij de branding van het bedrijf en geeft het gebouw langs de snelweg – de E403 is intussen een mooie boulevard van West-Vlaamse bedrijven geworden – cachet en een duidelijke identiteit. We zijn er in geslaagd om het een gestileerde eenvoud mee te geven met een knipoog naar de activiteiten van zowel Renson als argenta en rob. Opening doors zie je niet alleen, je ervaart het ook op een subtiële esthetische manier."

Foto's: DVO Photographic

Binst Architects

Luikstraat 7 | 2000 Antwerpen

t. 03 231 61 61

mail@binstarchitects.be | www.binstarchitects.be

Embo Architecten

Jan Bouckaertstraat 6 | 8790 Waregem

t. 056 61.55.06

info@emboarch.be | www.embo-architecten.be

