



Binst Architects en Embo Architecten

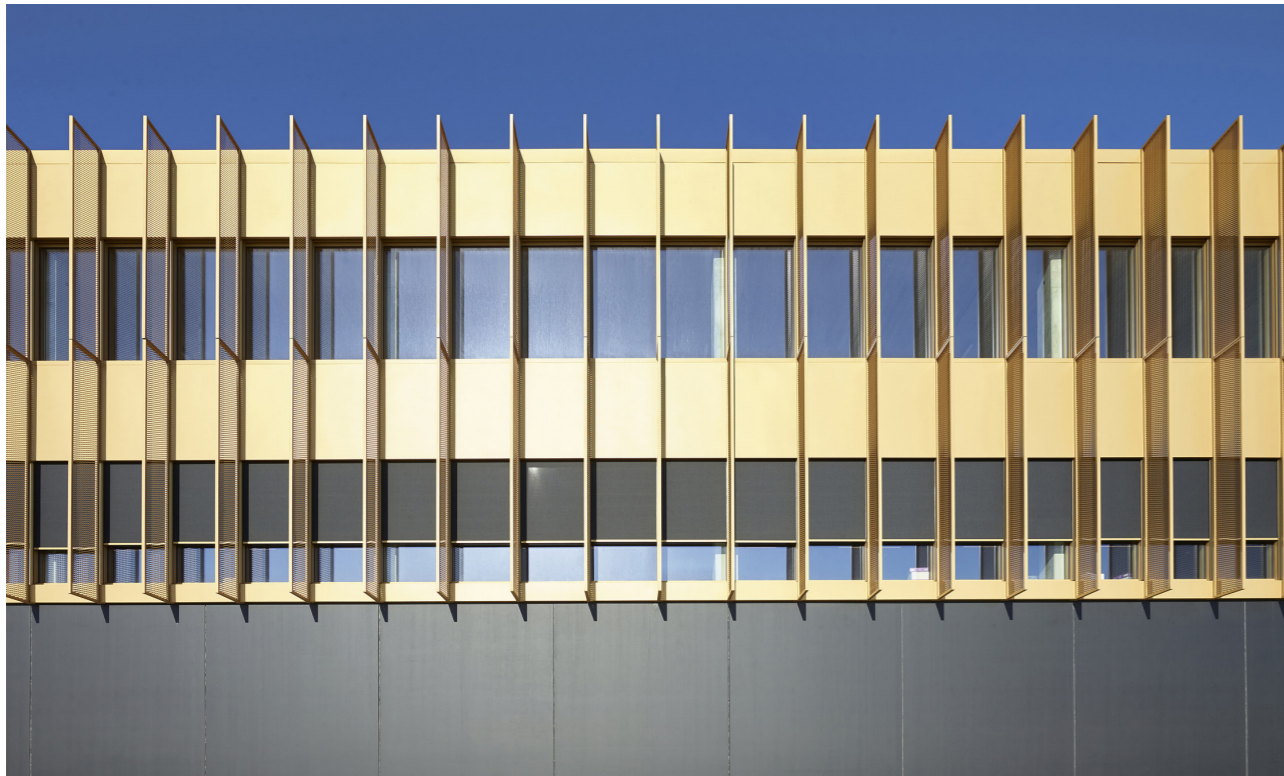
Quand les façades se font expressives et esthétiques

Le nouveau site d'Arлу, le long de la E403, est incontournable. L'éloquente façade de ce nouveau bâtiment attire le regard et communique d'emblée un message clair. Ce chef-d'œuvre architectural accueille le nouveau siège d'un fabricant de solutions de portes pour intérieur et extérieur. Le concept de façade robuste où des ailerons en aluminium doré sobrement rythmés reposent sur un socle noir évoque l'ouverture de portes.

Grâce à ses bureaux et salles d'exposition de qualité à l'architecture solide bordant nos autoroutes, Renson, le maître d'ouvrage, jouit aujourd'hui d'une excellente réputation. Pour Arлу, sa société sœur qui fabrique des solutions de portes intérieures et extérieures sous

les noms de marque argenta et rob, Renson recherchait – et a trouvé – un grand terrain le long de la E403. C'est de nouveau à Binst Architects qu'il a confié la mission de donner un visage expressif à ce bâtiment. Luc Binst: "Au fil des années, nous avons construit une relation de confiance qui débouche sur une belle collaboration variant d'un projet à l'autre (offre de conseils sur toutes sortes de produits, conception de l'enveloppe, conception de la salle d'exposition ou encore aménagement de bureaux). Cette nouvelle mission pour Arлу consistait à concevoir un bâtiment commun aux marques argenta et rob traduisant la qualité, la classe et la finesse des produits qui y sont fabriqués. C'est ainsi qu'est née l'idée d'une façade sculpturale intégrant le principe d'une porte qui s'ouvre."





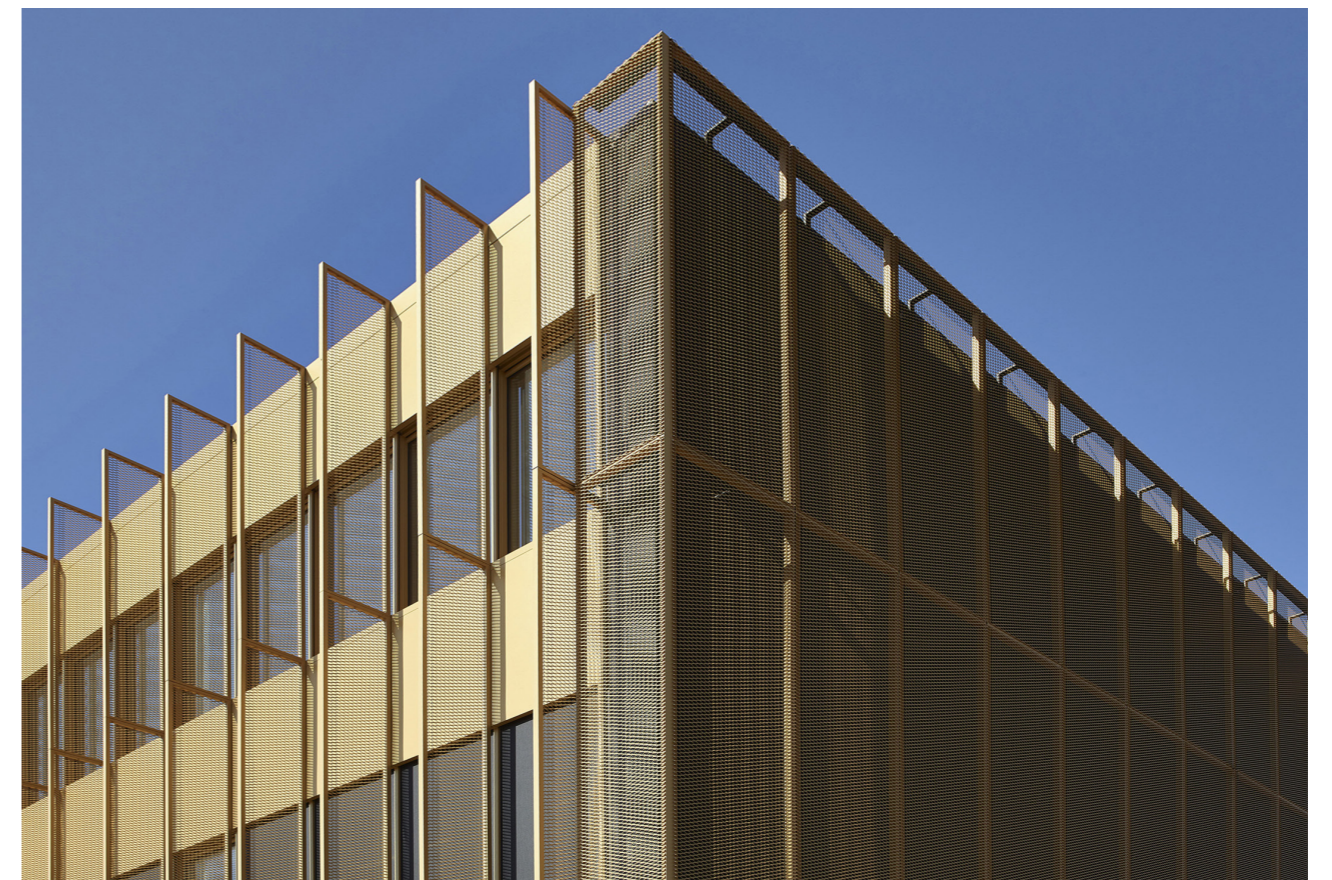
Dans le projet signé Binst Architects, des ailerons montés à 90 degrés sur la façade évoquent effectivement l'ouverture de portes. En passant devant le bâtiment en voiture sur la E403, on peut en effet percevoir la dynamique de portes en mouvement. Ces ailerons font simultanément office de pare-soleil. Les tôles perforées dans une teinte dorée de la façade expressive font par ailleurs référence à l'univers des charnières. Conjointement, ces représentations traduisent le principe de la porte. Le design et la matérialisation constituent la base du mur de façade. Luc Binst: "Nous avons essayé – de manière très simple – de concevoir un bâtiment à l'aspect intemporel renforçant toutefois l'image de marque de l'entreprise, qui peut ainsi se positionner sans tomber dans le cliché ou l'exagération. La conception offre aux usagers de l'autoroute dans les deux sens une expérience dynamique grâce à la combinaison d'effets de profondeur, de matériaux et d'utilisations. Et l'éclairage permet également de bien faire passer le message dans l'obscurité.

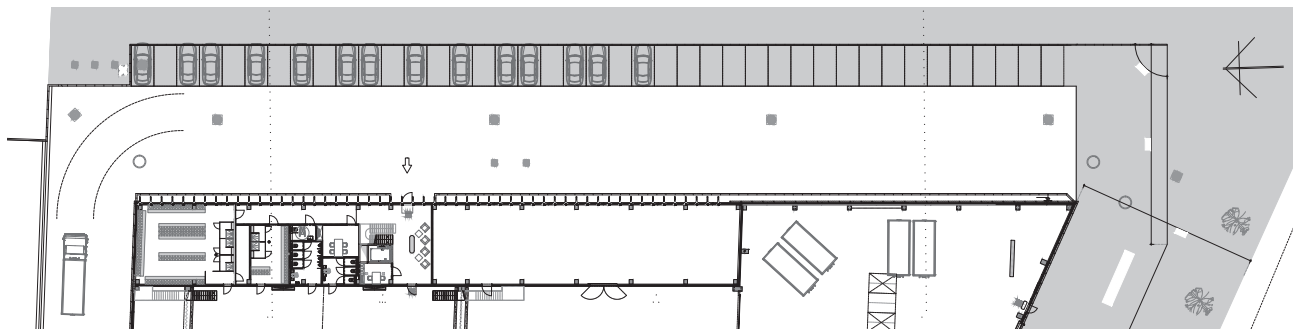
C'est une approche que nous essayons d'adopter pour chaque projet." Arlu couvre une superficie de pas moins de 22.000 mètres carrés. La majeure partie, occupée par un grand entrepôt où toutes les machines des sites précédents ont trouvé leur place, est réalisée dans une structure en béton avec un toit en acier. Avant cela, ce volume affichait un programme mixte. Wim Embo: "Au bas du bâtiment, le long du mur fermé bordant l'autoroute, on trouve un entrepôt et les fonctions sociales comme le réfectoire, les installations sanitaires et un espace de stockage pour les travailleurs. Le premier étage accueille les bureaux avec plusieurs salles de réunion. Enfin au deuxième étage, on a prévu une zone d'extension qui pourra être affectée ultérieurement, selon les besoins. Les bureaux donnent à la fois sur les champs, par-delà la E403, et sur la production interne. C'est un vaste et riche programme qui a été centralisé ici sur le site, avec une belle vue sur l'autoroute. Une recette de Paul

Renson qui a fait ses preuves à plusieurs reprises, comme en témoignent le propre siège et la nouvelle usine NOA Outdoor le long de la E17, également le fruit d'une collaboration entre Embo Architects et Binst Architects."

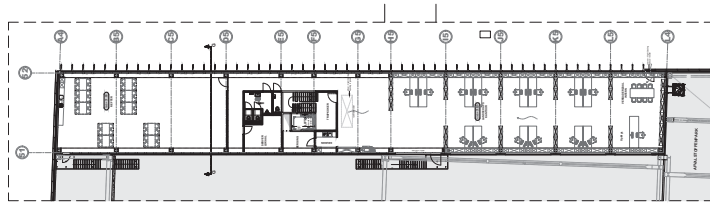
Dans la façade, on distingue clairement le socle noir d'une part et le mur de façade sculptural au-dessus. Le socle dissimule la partie logistique du rez-de-chaussée et l'ancre de la manière la plus neutre possible dans le paysage. Il met simultanément en valeur l'étage et souligne l'horizontalité d'un bâtiment qui – réalisé en entier dans le même matériau – aurait été trop massif et lourd.

La matérialisation écrit une histoire univoque et fait directement référence aux produits fabriqués par Arlu et Renson. Le socle noir a été réalisé avec des panneaux en aluminium intégrant des portes de garage pour un chargement et déchargement facile des camions. Les ailerons du premier et du deuxième étage de la façade ont été réalisés en métal déployé





Niveau 0



Niveau +1

en aluminium, un matériau souvent utilisé par Renson dans les applications extérieures. Ces ailerons sont fixés à la structure en béton sous-jacente. Entre-temps, les fenêtres ont été placées selon le rythme précis de 120.

Chaque fenêtre est dotée d'un écran équipé d'une grille de ventilation. Le nouveau système de Renson, qui consiste à préconditionner l'air entrant dans la pièce, a également été utilisé ici. La ventilation naturelle par le biais de grilles acoustiques et un refroidissement en partie nocturne a été privilégiée de sorte qu'aucune climatisation active n'est nécessaire. Le chauffage du bâtiment est assuré par des convecteurs encastrés sous les fenêtres du premier et du deuxième étage. Les techniques du hall de production et des bureaux sont un concept développé par B&M Engineering.

L'intérieur a également reçu une apparence industrielle. Dès lors, les matériaux de construction sont très ostensibles. La structure

en béton des hourdis a été conservée comme finition et ces derniers ont été dotés de baffles acoustiques. Les colonnes sont également restées apparentes. En raison du programme mixte bureaux/production, le sol a été couvert d'un carrelage fonctionnel. Wim Embo: "L'avantage d'une construction apparente est que l'enveloppe structurelle constitue une partie de la finition, ce qui vous fait gagner du temps. D'autre part, la structure massive en béton contribue à l'inertie du bâtiment. Une grande quantité de chaleur peut être absorbée, ce qui limite la surchauffe. Le bâtiment comporte également de nombreuses travées, pour davantage de flexibilité. Ainsi, les bureaux ont une disposition très modulaire avec des parois vitrées flexibles sur une grille de 6 mètres. Ce rythme appuyé et cette transparence dégagent une certaine sérénité. En outre, les nombreux puits de lumière intégrés et l'intérieur peint en blanc font du bâtiment un lieu de travail agréable pour les travailleurs. Une attention particulière a également été accordée à l'acoustique, notamment en pré-

voyant une couche perforée supplémentaire dans le toit en tablier métallique. Le bureau avec un climat intérieur agréable qui s'y trouve actuellement pourra tout aussi bien remplir d'autres fonctions à l'avenir. Cette polyvalence est sans aucun doute une valeur ajoutée pour ce bâtiment. Au même titre que le concept de façade robuste."

Luc Binst: "Le langage visuel sobre mais affirmé soutient l'image de marque de l'entreprise et donne au bâtiment situé le long de l'autoroute du cachet et une identité claire. Rappelons que la E403 est devenue un beau boulevard d'entreprises de Flandre occidentale. La simplicité stylisée pour laquelle nous avons opté est un clin d'œil aux activités de Renson comme d'argenta et de rob. Non seulement vous percevez les portes qui s'ouvrent sur la façade, mais de plus, l'effet est esthétique et subtil."

Photos: DVO Photographic

Binst Architects

Luikstraat 7 | 2000 Antwerpen

t. 03 231 61 61

mail@binstarchitects.be | www.binstarchitects.be

Embo Architecten

Jan Bouckaertstraat 6 | 8790 Waregem

t. 056 61.55.06

info@emboarch.be | www.embo-architecten.be

