

DPG Media laat Antwerpse stationswijk schitteren

Het nieuwe hoofdkwartier van DPG Media is een iconische interactieve werktempel en een nieuw landmark voor Stad Antwerpen. Het ontwerp is van Binst Architects.

Het was de ambitie van opdrachtgever DPG Media om een wit, fris gebouw op te trekken dat zich onderscheidt van alle andere in de omgeving. Als een lichtbaken in de context. Daarom de gevelkeuze voor wit architectonisch beton met opengewerkte transparante granulaten, waardoor reflectie ontstaat. “In het zonlicht glinstert het gebouw”, zegt projectverantwoordelijke Stefan Schoonderbeek. “Op de plint met A-structuren staat een witte glazen box met gezeefdrukte beglazing, waarop een ‘geslicede’ structuur een organische vorm heeft.” Hogerop hebben de architectonische betonpanelen dezelfde samenstelling, maar zijn ze gezandstraald. Dat zorgt voor verwantschap tussen de terrazzo-achtige A-structuren en de rest van het gebouw, dat een wat ruwer, witter aanzien heeft met minder uitgesproken granulaten. De eigenschap van het transparante granulaat blijft echter behouden.

FOTO LINKS

Een box van gezeefdrukt glas voor de VTM Studio.

FOTO RECHTSBOVEN

De V-kolommen onderin het gebouw verwijzen naar de repetitieve vorm van de spoorberm.

FOTO RECHTSONDER

De wachtruimte op de tiende verdieping met 360° panorama.





Het ruime, publiek toegankelijke gelijkvloers wordt gevormd door een mezzanine met brasserierestaurant, coffee corners en diverse multimedia opstellingen. In de glazen box op N+2 en N+3 is een televisiestudio ondergebracht van waaruit tv-station VTM het nieuws verstrekt.

Intense ontwerpstrategie

Het ontwerp kwam tot stand na een intense ontwerpstrategie binnen de gestelde voorwaarden van een open wedstrijd. Luc Binst, ceo van Binst Architects: "In het najaar van 2016 was DPG Media een van de gegadigde partijen voor het verwerven van deze site van Stad Antwerpen. Uit een interne bevraging volgde een shortlist van vijf kandidaten, waaronder ook Binst Architects, omdat sommigen in de entourage van DPG Media als klant vertrouwd zijn met onze aanpak." De ambitie van Stad Antwerpen verliep parallel met die van DPG Media om de site zo snel mogelijk te ontwikkelen. De wijken Kievit 1 en Kievit 2 worstelden met een gebrek aan verbintenis dat men wou verhelpen door een symbolisch gebouw. Binst: "Wij gingen in overleg en kregen het vertrouwen." De 'genius loci' van de site werd grondig bestudeerd en vertaald naar een internationaal architectuuricoon, rekening houdend met de interacties op het Kievitplein.

Mixed-use

De opbouw van het mixed-use gebouw, dat dag en nacht in gebruik is, past perfect binnen de passe-partout van de stedenbouwkundige voorschriften, die stelden dat een plint van twee bouwlagen hoog aangevuld moest worden met andere verdiepingen en besloten met een 'kroon'. De plint heeft een polyva-

- Oprichtgever **DPG Media**
- Ontwerp **Binst Architects**; projectarchitect **Stefan Schoonderbeek**
- Architectenteam **Sebastien Delagrange, Stephane Van Eester, Thomas Cornelis, Jasper De Roover, Andreas Porreye**
- Interieurontwerp **Nine-D, Nathalie Van Reeth**, met ondersteuning van **Gitte Anthonissen (Binst Architects)**; **Jago Design (VTM Nieuwsstudio)**
- Ontwerp daktuinen **Lodewijk Baljon Tuin- en Landschapsarchitecten**;
- Atelier Ruimtelijk Advies**
- Interieurbouw **Reynders**
- Losse meubelen o.a. **Bulo (Bulvano), Klöber**
- Verlichting **Vitra, Modular Lighting Instruments**
- Vloeren **Desso (Jeans Twill), Tarkett**
- Gordijnen **Louvres**
- Koelplafonds **Interalu**
- Wandafwerking op +10 **cementering door De Beuckelaer**
- Trappen **Dijkhof**
- Akoestisch advies **Scala Consultants**
- Aanleg openbaar domein (i.o.v. AG Vespa) **BUUR/bureau voor urbanisme, Hosper NL, Atelier Ruimtelijk Advies**
- Technieken **Cegelec**
- Buitenschrijnwerk **Vorsselmans**
- Beton **Byldis, Loveld**
- EPB & veiligheidscoördinatie **Steto**
- Stabiliteit & technieken **ELD Partnership**
- Hoofdaannemer **Besix**
- Totale oppervlakte **22.500 m² (bovengronds 16.250 m² en ondergronds 6.250 m²)**



FOTO BOVEN
Het dakterras op de tiende verdieping.

FOTO LINKSONDER
Publiek toegankelijke 'event space' op het gelijkvloers.



lente, publiektoegankelijke invulling, om ook functies met de stad te delen. Naast onthaal en restaurant/brasserie, is de ruimte ook inzetbaar voor faciliteiten als lobby, opnamelocatie, mini-eventruimte en media-etalage. Binst: “Al gauw was er de ambitie om op die vrij strakke sokkel een meer organische vorm op te trekken die breekt met de orthogonale architectuur en de reguliere kantoorgebouwen.” De kern van het gebouw bestaat uit vier ‘hartkamers’. “We opteerden voor een horizontaal geslicede gevelinvulling om gebruikers van het panorama te laten genieten, met onder meer het markante Centraal Station, de achterkant van de Zoo en het vergezicht op de binnenstad met zijn monumenten. We integreerden landschapskantoren om de skyline maximaal in de ruimtes op te nemen. Door toepassing van een ‘bandenprincipe met ruime oversteek’, werden zowel beschutting tegen het zonlicht als een karaktervolle uitstraling gerealiseerd.” Schoonderbeek: “De onderkant van elke oversteek is met berkenhoutenpanelen afgewerkt. Elke bouwlaag telt acht ruime terrassen, waardoor gebruikers overal over buitenruimte beschikken.”

Kantoor- en flatgebouw

Verrassend is het feit dat het pand niet als kantoor – maar deels ook als woon-



FOTO BOVEN
**Barmeubel van het grand café
 gepositioneerd rond de kern.**

FOTO MIDDEN
'Office with a view'.

FOTO ONDER
**Zitruimte van het grand café
 gepositioneerd rond de kern.**

gebouw opgevat werd. "Het was inderdaad de bedoeling om een aantal bouwlagen als appartementen te voorzien om de levendigheid ononderbroken te waarborgen", beaamt Binst. "Maar omdat

DPG Media constant in bedrijf is, zijn appartementen niet aan de orde. Mocht het mediabedrijf het gebouw echter ooit verlaten, is het volledig transformeerbaar voor andere bestemmingen."

Het was echter niet de bedoeling om de bouwplannen plots te veranderen: onverwacht wilde men de VTM-televisiestudio in het gebouw integreren, zodat er een dubbelhoge ruimte gedeeltelijk in het volume voorzien moest worden. Alles moest herbekeken worden. "Zonder al te dramatische wijzigingen is dat gelukt. Nabeschouwend lijkt



het alsof deze optie altijd al de bedoeling was." In de glazen box bevindt zich de televisiestudio met daaromheen de redacties geschakeld, zodat tv-kijkers een inblik krijgen in de nieuwsverwerking. Op de afscheidende beglazing zorgt een zeefdruk van stippen voor een semi-transparant effect tijdens de dag. Na zonsondergang ontstaat er een inverse, waarbij het volume transparant oogt en samenspeelt met het grote high end ledscherm.

Zo exterieur, zo interieur

Nathalie Van Reeth (Nine-D) ont-





wierp zowel het vast als het los meubilair. Geopteerd werd voor warme kleuren en materialen. Zo kreeg de entreebalie een donkergrijs houtfineer, bovenaan afgewerkt met beton ciré, en werd dat materiaal ook doorgetrokken naar de schenkbank van de brasserie. “Op de vloer wordt connectie met de architectuur gemaakt”, verduidelijkt Schoonderbeek. “Daarom werd terrazzo in dezelfde samenstelling als de granulaten van de betonkolommen en -wanden gebruikt.” Op de kantoorverdiepingen kregen in hoogte verstelbare tafels een boonvorm om het individuele aspect te beklemtonen. Het jeansvloerkleed verwijst naar de corporate kleuren van DPG Media, terwijl de koelplafonds uit witte lamellen bestaan, met daartussen verlichtingsarmaturen. Op +10, de directieverdieping, bestaat het lamellenplafond uit een warme houtstructuur en sfeerverlichting, naast wandcement om een warme, huiselijke sfeer te creëren. In de kern van het gebouw bevinden zich onder meer de trappen, liften, sanitaire voorzieningen. Alle faciliti-

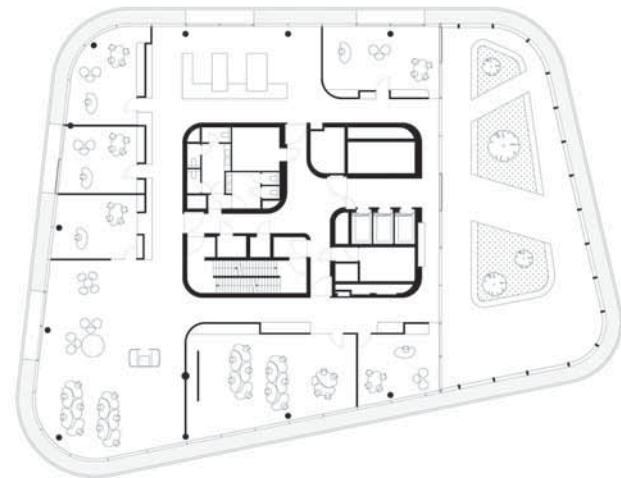
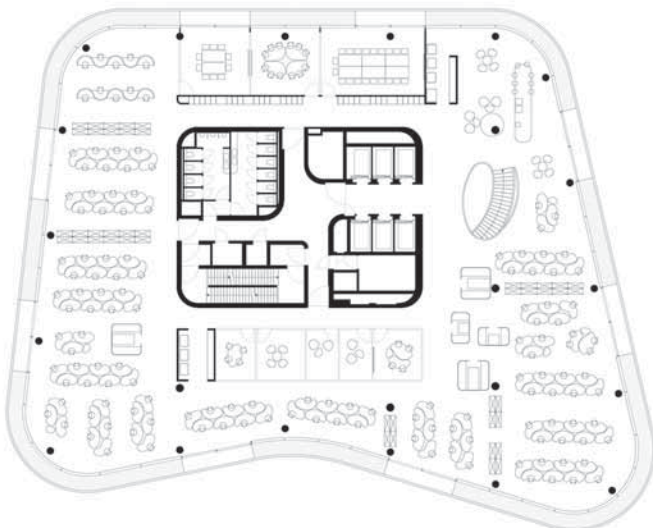
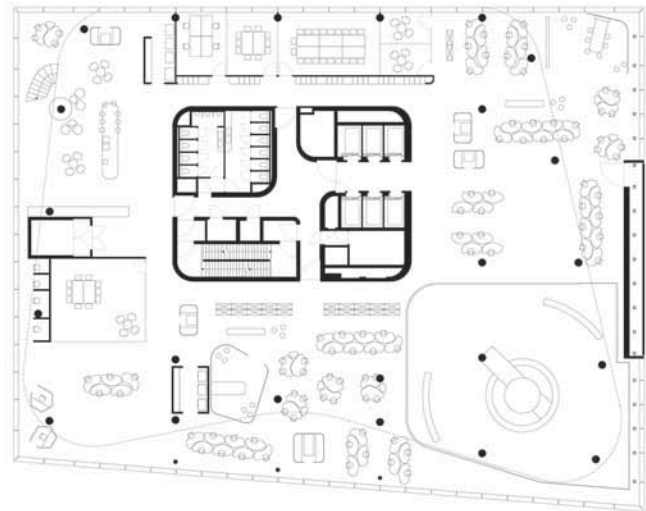
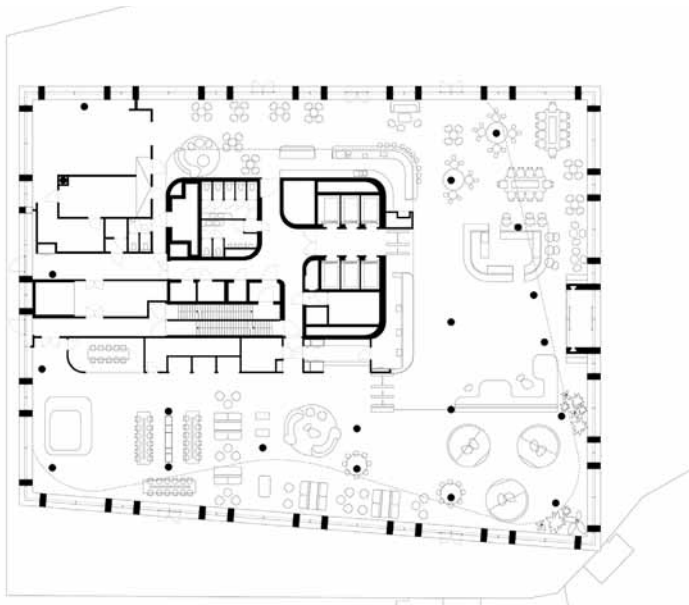
FOTO BOVEN
Senses werkplekken, ontworpen door Nathalie Van Reeth voor Bulo.
 (Foto: Bulvano)

FOTO ONDER
Secundaire circulatie in het restaurant op de vierde verdieping.

ten zijn op elke verdieping aanwezig. Door gebruikmaking van afgeronde hoeken, verwijzend naar de organische gevelvorm, ontstaat er een comfortabele circulatie als informele overlegzone. Per niveau is er een gradatie van geconcentreerd werken tot overlegwerken in het landschapskantoor, aangevuld met open of gesloten vergaderruimten.

Kinderkopjes

“De daktuin is een ontwerp van de Nederlandse landschapsarchitect Lodewijk Baljon, sluit aan op de witte banden van de bovenbouw”, vertelt Binst. “Een organische vorm werd bereikt door de grondstructuur uit te rusten met een afscheiding van houten zitbankelementen. Die nemen het



vormvolume van de glazen box over en verlenen er een eigen interpretatie aan. Het afwerkingsmateriaal van de vloer refereert naar de Antwerpse binnenstad met zijn ‘kinderkopjes’ ofte kasseistenen. De daktuinen fungeren als vis-à-vis met de omliggende stad, waarbij de groenstructuren op de daktuinen een trigger zijn voor de passanten beneden.”

Challenge vs statement

“Voor ons architectenkantoor was dit een dubbel zware opdracht”, besluit Binst. “De combinatie van een wedstrijdchallenge versus een head-quarterstatement. De dialoog met de opdrachtgever was ‘kort op de

bal’ en haalde het beste uit ons team naar boven. Het DPG Media project betekent voor mij de aftrap naar een vernieuwd bewustzijn, naar een interne ontwerpuitdaging om met mijn team een vormelijk onderzoek te verrichten buiten onze comfortzone. Dat vind ik fantastisch!”

Schoonderbeek: “Het was zeer ambitieus om dit project van concept tot in het kleinste detail uit te werken. Wat mij het meeste voldoening schenkt, is de symbiose van ons hardwerkende team aan dit project, dat op een dergelijke locatie het verschil kan maken voor de beleving van de stad. In Antwerpen werden heel weinig gebouwen van een vergelijkbare

LINKSBOVEN
Plattegrond begane grond.

RECHTSBOVEN
Plattegrond eerste verdieping.

LINKSONDER
Plattegrond vijfde t/m achtste verdieping.

RECHTSONDER
Plattegrond tiende verdieping.

schaal en complexiteit in een zo scherpe timing gerealiseerd: van ontwerp tot realisatie amper 2,5 jaar. Echt een voorbeeldossier waar we met z’n allen best trots op mogen zijn!”

www.binstarchitects.be